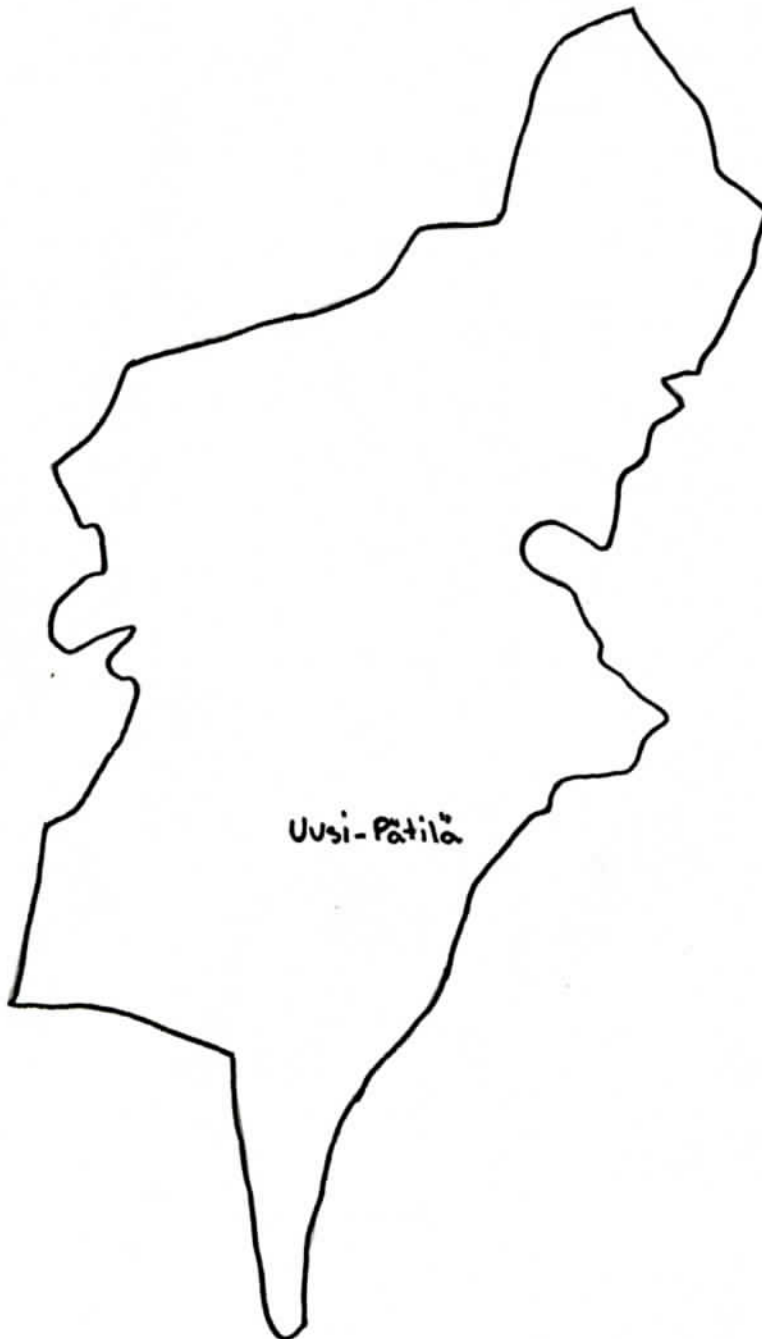
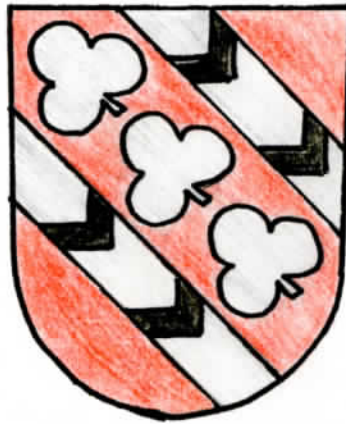


UUSI-PÄTILÄN KYLÄ

Hämeenkosken
kunta



UUSI-PÄTILÄN KYLÄ

SISÄLLYS

1. JOHDANTO
2. VARHAISHISTORIAA
3. KYLÄN SYNTY
4. MITEN KYLÄ KEHITTYI
5. PÄTILÄNKORVEN MAAMIESTEURA
JA NAISOSASTO
6. PÄTILÄN KOULU JA KIRJASTO
7. PIHKASALMI- UUSI- PÄTILÄN
KYLÄTOIMIKUNTA
8. LÄHDELUETTELO
LIITTEET

JOHDANTO

Tämän kyläkansion tekeminen on saanut alkunsa Mustialan maatalousoppilaitoksesta, opintojaksosta *Maaseutu asuinpaikkana*.

Valitsin Uusi- Pätilän kylän, koska olen kasvanut siellä ja aloittanut kouluni Pätilän koulussa. Seutu on minulle tuttua, kuten osa kyläläisistäkin.

Tietoja on koottu kylän synnystä, rakentamisesta ja historiasta.

Ne on kerätty haastattelemalla vanhempaa sukupolvea, lukemalla Maamiesseuran kokous pöytäkirjoja ja joitain asioita on poimittu Juhani Aromäen kirjasta; Sodan ja Rauhanajat.

Monia asioita on varmasti vielä jäänyt huomioimatta, mutta toivottavasti tämä on hyvä alku Uusi-Pätilän kylän historialle.

VARHAISHISTORIAA

Jääkauden jäljet

Vuoden 10 000 vaiheilla eKr. oli kutistuvan jäätikön reuna ehtinyt Suomen nykyiselle etelärannikolle ja noin 8000 eKr. Salpausselkien kohdalle. Tuolloin, ilmaston tilapäisesti kylmetessä, jäätikkö pysytteli muutaman vuosisadan samoilla paikoilla, ja Salpausselän harjut syntyivät sen eteen. Veden peittäessä jäätiköstä vapautuneita alueita maassamme ei vielä ollut mahdollisuuksia ihmisasutukselle.

Pitäjän halkova ”pitkittäisharju” on yksi Salpausselän sivuhaarakkeista.

Jää jätti todella henkeäsalpaavan kauniit ”laineet” maanpinnan muodoiksi näille kulmille.

Kivikausi

Pitäjän taloissa oli melko runsaasti ”ukonnuolia”, mutta harva ymmärsi niiden olevan kivikautisia esineitä.

Tällaisia kivikautisia esineitä on löydetty Uusi- Pätälän kylästä, Revon pellolta.

Nämä esineet on toimitettu Hämeenkosken Kotiseutumuseoon. Yritettäessä jäljittää kyseisiä esineitä tuli tieto, että Museossa on käynyt aikanaan joku ”pitkäkyntinen”.

Silloin sieltä on viety mm. ne listat joista selviää mistä esineet ovat peräisin ja kuka ne on lahjoittanut. Niin sitten valokuvat Uusi- Pätälästä löydettyistä kivikautisista esineistä jäi vain haaveeksi.



Toini Lempiäinen, Martta Mäkelä ja Julia Virasoja kehräsivät ja karstasivat pitkän maanantaipäivän Kosken osastolla Lahden messuilla ja olivat herkeämättömän kiinnostuksen kohteena.

KYLÄN SYNTY

Pätilän kartano

Pätilä oli suuri kartano, jonka pinta-ala vielä 1930- luvun alussa oli 950 ha. Ennen 30 tilan erottamista oli ala 1350 ha.

Agronomi Paul Nyberg kuoli vuonna 1935 ollessaan matkoilla. Avioliitto oli lapseton ja vuonna 1938 rouva Maj Nyberg antoikin Pätilän vuokralle viideksi vuodeksi.

Maj Nybergin kuoleman jälkeen 1946 otti hänen veljenpoikansa Tor Öhberg jo ”pahasti rappioituneen tilan ” haltuunsa. Koska Maj Nyberg oli lapseton vei pika- asutuslaki tilasta n. 90%. Jäljelle jäi n. 100 ha. Tor Öhberg kuoli kuitenkin 1962 ja hänen poikansa Kaj 1979 vasta 26- vuotiaana.

Pätilän kartano oli samalla suvulla vuodesta 1614 saakka aina vuoteen 1982, jolloin Aili Öhberg myi tilan valtiolle jaettavaksi lisämaiksi koskelaisille viljelijöille.

Pätilänkorpi

Pätilänkorpi syntyi sodan jälkeen Pätilän kartanon asumattomalle takamaa- alueelle. Siitä syntyi todellisten uudisraivaajien kylä, jonne käytännöllisesti katsoen paljain käsin syntyi 56 tilaa.

Ensin oli tehtävä tie korpeen, 15 kilometriä. Ennen Pätilänjoen perkausta halla tuli helposti. Monet uudisraivaajat tekivät töitään , joita häiritsi ajoittain vain valtion vaatima paperisota.

Uudisraivaajat eivät myöskään pitäneet metsänhakuun, raivausten tai rakentamisen rajoituksista.

Vasta 1950- luvun lopussa uudisraivaajat saavuttivat asetetut rakennustavoitteet ja pellonraivaustavoitteet, jolloin Pätilänkorven taloihin oli raivattu keskimäärin seitsemän hehtaaria peltoa kuhunkin. Muuten uudisraivaajat pitivät tilojen kokoa liian pieninä, kun niiden pinta- alat vaihtelivat 24- 36 hehtaariin.



Pätilän kartanon vanha päärakennus 1900-luvun alussa.

MITEN KYLÄ KEHITTYI

Yleistä kylän synnystä

Siirtolaisia tuli 1950-luvun alkupuolella Pätilän korpeen mm. Luopioisista, Lammilta, Lahdesta ja Karjalasta.

Muutto tapahtui hevoskyydillä, koska kunnollisia teitä ei ollut.

Tilat olivat ” kylmiä tiloja”. Niissä ei ollut valmista peltoa eikä rakennuksia. Ainoastaan ns. saunamökkejä oli tehty valmiiksi ja uudisraivaajat asuivat aluksi niissä.

Valtio oli kaatanut metsät pois peltojen päältä, mutta kannot olivat yleensä vielä kiinni maassa. Jos kannot oli revitty irti, niin ne piti kuitenkin itse kasata.

Ensinmäiseksi kevääksi saatettiin saada vain pieni alue raivattua peltoa valmiiksi, kylvökuntoon. Vuonna 1950 oli kuitenkin kevähalla, joka vei satoja mennessään.

Metsästä saaduista puista oli valtio sahanut lautoja rakentamista varten. Osa uudisasukkaista saattoi löytää tontiltaan lautakasan, osalta ne olivat hävinneet ” parempaan tarkoitukseen”.

Puita sai kaataa omasta metsästä rakentamista varten ja niitä saattoi jopa joutua antamaan muillekin rakennustarpeiksi. Virtasen Uuno hoiti sahaustöitä kylässä.

Muuten metsien myyntiin tarvittiin lupa ja ilman lupaa niitä ei edes uskallettu myydä.

Ensin rakennettiin navetta ja sen jälkeen tehtiin talo. Yleisimmät eläimet olivat lehmät, kanoja ja sikoja oli vähemmän. Tarvittaessa siantappajana kylässä toimi Kalle Heinonen.

Yleisesti ottaen seutu oli vielä synkkää metsää. Ennen uudisraivaajien tuloa oli korvessa kasvanut suuria mäntyjä, joista oli poltettu tervaa. Vihtori Tuominen oli viimeinen tervanpolttaja.

”Polttohauta oli vielä aivan tuore, kun me tulimme”, muistelee Väinö Weck. Väinö oli myös ollut Vihtorin apuna, kun he olivat ajaneet tervaa Mommilaan.

Kullekin tilalle oli annettu oma tunnusnumero ja sen mukaan mentiin omalle paikalle. Myöhemmin sitten oli Pätilän koululla tilaisuus jossa tiloille annettiin, nykyäänkin vielä käytössä olevat, nimet.

Naapuri suhteet olivat yleisesti ottaen hyvät. Toisia autettiin, olivathan kaikki uudisraivaajat ” samassa junassa”.

Sen sijaan vanhat asukkaat eivät kaikkialla arvostaneet uudisraivaajien tuloa. Raivattujen peltojen varrella kasvoi mm. vadelmat erittäin hyvin ja niistä saattoi tulla kärhämää.

Asutusneuvojana toimi Lallukka ja rakennusmestarina Niinimäki. Kyläläisiä valvottiin melko tarkasti. Molemmat miehet olivat olleet pidettyjä. Lallukalla oli Mäkelän Martin navetassa ” toimisto”, koska siellä oli ylimääräistä tilaa. Kylän miehet kävivät sieltä hakemassa neuvoja.

Kylän talot rakennettiin samoilla piirustuksilla ja siksi ne muistuttavatkin paljon toisiaan. Pieniä muutoksia tehtiin piirustuksiin toivomusten mukaan.



Kuvassa Mäkelän talo.
Talo on tyypillinen malliltaan.
Tällaisia ovat suurin osa Uusi-Pätälän
kylän taloista.



Kuvassa muurataan Neekin
navettaa.

Tiet

Koulua tehdessä vuonna 1952 oli ensin tie Mommilasta päin koululle.

Tie kirkonkylältä oli loppunut Anttilan alapuolelle.

Tietä alettiin kuitenkin tehdä jo kesällä v. -51. Samana vuonna tehtiin silta joen yli puusta ja myöhemmin v. -56 silta tehtiin uudelleen betonista.

Myllymäki Paavo oli ollut tiemestarina. Kun koulu aloitti toimintansa, tie Korpeen oli valmis. Alkuvuosina teiden auraaminen oli ollut huonoa.

Myöhemmin tie luovutettiin valtiolle.

Sähköt

Koulua rakennettaessa, syyspimeyden alkaessa häiritsemään rakennustoimintaa saatiin koululle sähköt 21.11.1952. Sähkö tuli silloin Mommilasta päin. Mommilan kartanon muuntaja oli ollut Mäkelän pellolla.

Muualle kylään saatiin sähköt vuonna 1954. Sähkötolpat ”urakoitiin” itse. Männyistä tehtiin korkeammat pylväät ja kuusista lyhyemmät. Kaikilla ei ollut sopivaa mäntymetsää ja sen vuoksi kyläläiset vaihtoivat keskenään kuusia ja mäntyjä, mitä kenenkin metsästä löytyi.

Sähköjen saamista juhlittiin Valojuhlilla, jotka pidettiin Ojanperällä. Mukana juhlissa olivat myös kylän neuvonantajat ; asutusneuvoja Lallukka ja rakennusmestari Niinimäki.

Puhelin

Ensinmäiset puhelimet olivat Anttilassa ja Oksasella jo vuonna -52, kun koulusta pyydettiin urakkatarjouksia. Pätilänkorven puhelinkestusta kutsuttiin Korvenkeskukseksi ja se sijaitsi Urbiinilla. Korvenkeskus kuului Kosken puhelinlaitokseen ja siinä oli 50 numeroa.

V -57 Kosken puhelinosakeyhtiö liittyi Lahteen. Siemens Sähköosakeyhtiöltä ostettiin automaattikeskuslaitteet Kosken aluetta varten v.-58.

Keskukset automatisoitiin 5.6.1961.

Kauppa

Kaupassa kyläläiset kävivät yläkylän puolelta Mieholassa Ostenberillä ja alakylän puolelta Jussilan tykönä olleessa Toivo Maijalan kaupassa, josta saatiin myös polttoainetta.

Kosken Hl Osuusliike osti vuonna 1953 tontin Pätilän asutusalueen myymälää varten.

Tontti sijaitsi ”Iidan mutkassa”. Pätilän kauppa on alkanut toimimaan luultavasti vasta vuonna 1957.

Kauppa oli sekatarvakauppa, josta sai kaikenlaista tarvittavaa sekä polttoainetta.

Kauppan hoitajana toimi Veikko Vuorinen ja hänen jälkeensä Kaija Joutjärvi ainakin vuoteen 1964 saakka. Sitten kauppa oli muutaman vuoden kiinni, koska Osuuskauppa lopetti kaupan Pätilästä.

Terveystarkastajan vaatimien parannusten jälkeen kauppa avasi jälleen ovensa Iida Tiaisen pitämänä.

Kauppa oli edelleen sekatarvakauppa, mutta polttoainetta sieltä ei enää saanut. Iida piti kauppaa 70-luvun alkupuolelle.

Myymäläauto

Myymäläauto alkoi kulkemaan vuonna 1956. Se tuli Lammilta Sydän Häme- kaupasta. Alkuaikoina kuljettajina olivat Reijo Haapanen ja Veikko Lampola.

Linja-auto

Linja- auto alkoi kulkemaan v. -58 (vuosiluku ei aivan varma) Pihkasalmi- Pätilä välillä kaksi kertaa päivässä. Aamulla 6.30 ja 15.30 takaisin.

Uitot

Pätilän joessa on uitettu tukkeja keväisin tulvan aikaan. Muulloin joki on ollut niin niukka vesinen, ettei siinä ole ollut mahdollista uittoja suorittaa.

Uitto on lähtenyt liikkeelle Sonnisen alapuolelta. Aivan selkeitä laanipaikkoja ei ole ollut. Puut on viety lähimmälle mahdolliselle paikalle.

Paavilaisen tykönä on ollut tukkikämpät ja siellä vakinaiset emännät.

Uittaminen on loppunut - 50- luvun alkuvuosina (v.- 51-52).

Sorakuopat

Sorakuoppia on ollut neljä kappaletta yhteisessä käytössä. Ojansivun tykönä, Paavilaisen tykönä Uusi- Pätilän kuoppa, Ison suon kuoppa ja Käpiön kuoppa.

Turpeennostosuo

Kylällä on yhteinen turpeennostosuo, mutta sillä ei ole ollut juurikaan käyttöä. Jonkinlaista pientä ”möhintää” siellä on joskus tapahtunut, mutta ei mitään suurempaa.



Toivo Maijalan kauppa. Mieholan kylässä, posti ja puhelinkekus samassa talossa.



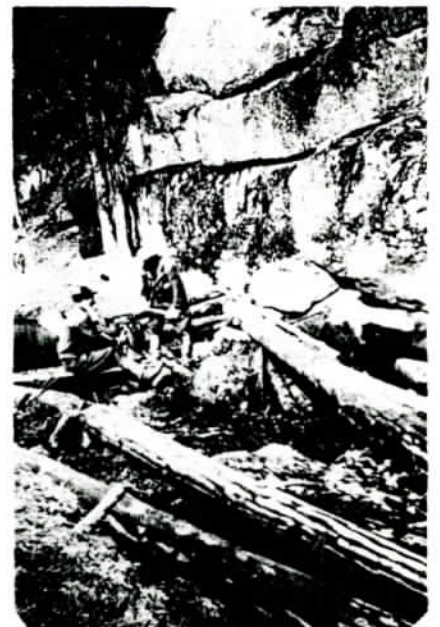
VALO-
KUVIA
UITOSTIA.

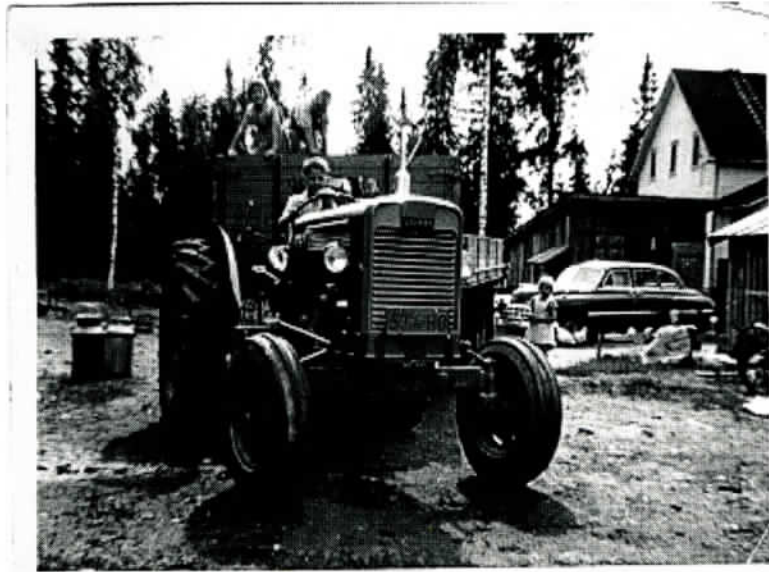


KUVAT ON
OTETTU
KEVÄÄLLÄ
1942.

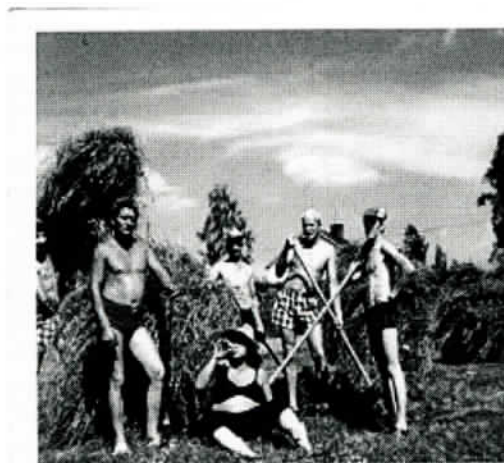


KUVAT ON
OŦTANUT
KERTTU
LEHTONEN.





Valmetilla kovaa pääsee ...



Tunnelmia heinäpellolta.

PÄTILÄNKORVEN MAAMIE SSEURA RY

Historiaa Maamiesseurasta tähän on poimittu seuran kokouspöytäkirjoista. Valitettavaa kuitenkin on että Maamiesseuran ensimmäinen kokouspöytäkirja(perustamisesta v. - 50 luvun loppuun) on hävinnyt, joten nämä tiedot ovat 1960- luvun alkupuolelta eteenpäin.

Haastattelujen perusteella voidaan kuitenkin todeta, että Maamiesseura on perustettu pian asukkaiden saavuttua seudulle (1951-52).

Ensimmäisiä kokouksia on pidetty Mäkelän puimalassa. Maamiesseura osti tontin Mäkelän läheltä. Siihen suunniteltiin seurataloa, mutta sitä ei kuitenkaan rakennettu. Asiasta on ollut keskustelua myöhemminkin (vuonna - 62). Seurataloa ei ole tehty, mutta maamiesseura omistaa tontin edelleen. Seuran omistuksessa on ollut myös tiilentekokone.

Maamiesseuran ja naisosaston yhteyteen perustettiin myös huvitoimikunta.

Yhdistys rekisteröitiin kesäkuussa 1956.

Seura on kerännyt jäsenmaksuja vuosittain, järjestänyt paljon retkiä mm. maatalousnäyttelyihin ja erilaisia kursseja mm: Viljavuuspäivän, rikkaruohokurssin, maatalouden uusi verotus -kurssi, lehmän terveellinen ruokinta- kurssi ja rehuviljan tuoresäilöntä- kurssi. Kurssit pidettiin etupäässä tupailtoina.

Vuosittain on valittu edustaja(t) Maanviljelysseuran kokouksiin.

Vuonna 1964 on järjestetty kyntö- ja niittokilpailu sekä taidossa talonpitokilpailu.

Seura on tilannut toimihenkilöille Käytännön Maamies- lehden v. -69. Samana vuonna on haettu avustusta Kosken Manttaalikunnalta.

Lahden maatalousnäyttelyn tukki talkoisiin seura on ottanut osaan v.- 71.

- 80 luvulla seura on myynyt metsää, hankkinut painepesurin ja maaliruiskun joita on sitten vuokrattu jäsenille edullisemmin sekä ei- jäsenille kaksinkertaisilla hinnoilla.

Painepesurista on luovuttu vähäisen käytön vuoksi 1995 ja siitä saadut rahat on käytetty maaliruiskun pistooliin.

-90 on ollut keskustelua seuran liittymisestä Kosken Maamiesseuraan, mutta oma seura on päätetty yksimielisesti säilyttää ja keksiä toimintaa.

Vanhan nimen muuttamista uudeksi on käsitelty jo v.-93, mutta virallisesti nimi on vaihtunut 1997 Pätilän maa- ja kotitalousseuraksi.

Seura jatkaa toimintaansa edelleen.

PÄTILÄNKORVEN MAAMIE SSEURAN

NAISOSASTO

Naisosaston tiedot on kerätty kokouspöytäkirjoista.

Osasto on perustettu 15.5.1952. Ensinmäinen , perustava kokous oli Kalmilla, jolloin läsnä oli 25 henkilöä. Jäsenmaksuja kerättiin vuosittain. Osastoa ei ole rekisteröity. v - 52 Maamiesseura luovutti naisosastolle 3000 mk astioiden ostoa varten. Virran emäntä valittiin ensinmäiseksi astioiden hoitajaksi.

Ompeluseura aloitti toimintansa 22.10.53. Käsityöt tuotiin alkuun itse.

Vuosina 1954-57 on pidetty Puutarhan perustamis- ja kunnostamiskilpailu. Osanottajia oli 13 kpl.

I palkinto 90 pistettä Kalle Heinonen
II palkinto 72 pistettä Lauri Saksman
III palkinto 72 pistettä Kalle Tuominen

V.- 56 naisosastolle ostettiin mehu- maija jota sai vuokrata.

Myös kahvikupit ja juomalasit laitettiin vuokrattavaksi.

Toimintasuunnitelmat sisälsivät kursseja, tupailtoja ja retkiä. Kursseista esimerkkinä mainittakoon; kotitalouskurssit, karjakurssit, ruokakurssit ja puutarhakurssit.

Retkillä mentiin mm. teatteriin, Joutjärven kirkkoon tehtiin kirkkomatka ja myöhemmin tehtiin uimahalli käyntejä.

Syksyllä - 65 päättyi kolme- vuotinen pihan. ja ympäristön hoitokilpailu. Siinä Annikki Hokkanen jakoi palkinnot.

I Martta Kopra
II Emmi Saksman
III Anni Heinonen

Kangaspuut hankittiin -66. Aluksi ne olivat vain jäsenten käytössä, mutta myöhemmin niitä alettiin vuokraamaan kaikille.

Maatalousnainen- lehti tilattiin - 69 ja Kotilehti - 76.

Television Toivotaan Toivotaan- ohjelman Maatalousnaisten haasteeseen päätettiin vastata v.- 75 ja siihen lähetettiin naisosaston ompeluseuran rahatuotto.

Ompeluseuraa alettiin pitää kerran kuukaudessa ja kangaspuihin hankittiin uusia osia v.- 82.

Sittemmin 90- luvulla naisosasto on liittynyt Maamiesseuraan ja nimi on muuttunut Pätilän maa- ja kotitalousseuraksi.

PÄTILÄN KOULU JA KIRJASTO

Rakennusvaihe

Ennen oman koulun tuloa kylään, lapset kävivät koulua Mommilassa, Mieholassa ja Pihkasalmella.

Kunnanvaltuusto perusti 28.9.1951. uuden koulupiirin. Kunnanvaltuustosta valittiin joulukuussa vuonna - 51 Edward Mäkinen, Aatu Seppälä ja Elias Salomäki rakennustoimikuntaan. Seuraavana vuonna 22.4.52. kouluhallitus vahvisti päätöksen.

Koulun johtokuntaan valittiin: Mirjam Toivonen, Alpo Paasiranta, Paavo Urbiini, Tuomas Kopra, Erkki Oksanen ja Toivo Anttila. Nämä henkilöt kuuluivat myös rakennustoimikuntaan.

Koululle oli tontti Mäkelän lähellä, mutta siellä se olisi ollut kaukana. Koulu haluttiin keskelle kylää. Koulun paikka mitattiin hyvin tarkkaan. Tältä nykyiseltä paikalta kouluun on matkaa kauimmaisista taloista keskimäärin neljä kilometriä.

Ensinmäisen kerran johtokunta kokoontui tammikuussa- 52. Puheenjohtajaksi ja sihteeriksi valittiin Toivo Anttila.

Ensin kylälle kaavailtiin puista koulua, mutta johtokunta ei antanut periksi. Kylälle haluttiin vahva ja kestävä koulu, joka olisi sitten myös lämmin.

Koulun piirustukset teki Lahden Maaseutukeskuksen rakennustoimikunta ja koulu on ns. Poku-tyyppiä. Piirustukset hyväksyttiin ja suunnitelmia saatiin jatkaa. Koulu päätettiin rakentaa punatiilistä ja sinne tulisi keskuslämmitys, viemärointi, wc:t jne...

Rakentamisesta pyydettiin tarjouksia ja niitä saatiin kaikkiaan 15 kpl. Tarjousten hinnat vaihtelivat 14,5 miljoonasta 26 miljoonaan markkaan.

Johtokunta valitsi viisi urakoitsijaa, joilta he halusivat tarkemmat tiedot.

Valituksi tuli kärköläinen Olavi Mattila ja varalle valittiin T. Mäkinen Lahdesta.

Koulu piti valmistua 20.7.53. mennessä ja urakkahinta oli 20 milj. 700 tuhatta.

Elokuussa vuonna -52 alkoivat sitten työt. Ne olivat erinäisiä mittaus- ja pohjatöitä. Koulun tontti oli hyvin märkä, johtuen lähellä olevasta lähteestä. Tontti salaojitettiin kesällä -53.

Varsinainen rakennustyö alkoi 15.9.52. Syksyllä pimeyden haitatessa töitä saatiin koululle sähköt Mommilasta (21.11). Runkotyö oli valmis joulukuussa ja tammikuun kymmenentenä päivänä saatiin vesikatto valmiiksi. Harjakaisia vietettiin 30.1.53.

Lämmöt tulivat helmikuussa -53 ja viemäri, maalaus ja sähkötyöt hoitivat alojen firmat Lahdesta.

Koulu oli valmis 20.7.53., mutta uusintatarkastus täytyi suorittaa elokuun kolmantena päivänä.

Koulu sai rakennustarkastajalta kiitettävän lausunnon. Lopulliseksi hinnaksi kalustoineen koululle tuli reilut 23 miljoonaa markkaa.

Koulun toiminta

Koulu aloitti toimintansa 20.8.53. ja kouluun tuli silloin 55 oppilasta. Aluksi koulussa oli seitsemän luokkaa. Sittemmin vuonna -57 valmistui Kosken kirkonkylän koulun tiilirakennus ja sinne saatiin tarvittavat lisätilat. 7 lk siirtyi tällöin Pätilästä kirkonkylään.

Koulu jatkoi toimintaansa kuusi luokkaisena. Oppilaita oli noin 60 kpl. Lukuvuotena - 58-59 oppilaita oli paljon, 65 kpl.

Pihkasalmen koulu lakkautettiin vuonna 1968 ja sieltä oppilaat siirrettiin Pätilän kouluun. V-60-70 paikkeilla koulu muuttui neliluokkaiseksi, viides ja kuudesluokka siirtyivät nekin kirkonkylään.

Oppilaat vähenivät kuitenkin vuosi vuodelta. Koulua uhkasi toiminnan lopettaminen. V- 88 kylälaisten kanssa pohdittiin 5-6 lk saamista takaisin Pätilään, koska koulu oli hyvässä kunnossa ja lähellä. Oppilasmäärä neliluokkaisena lukuvuonna 88-89 oli 10 kpl, 91-92 se olisi noussut 15 kpl.

Pätilän koulun kohtalo oli kuitenkin sama, kuin monen muunkin ”sivukoulun”. Koulu lakkautettiin vuonna 1991.

Opettajina koulussa toimivat koko koulun toiminta-ajan samat henkilöt v. 1953-1988 Eeva Rantala ja v. 1953-1991 Simo Rantala.

Koulu on edelleen kunnan omistuksessa, mutta kyläläiset saavat käyttää sitä.

Kirjasto

Vuonna 1959 Pätilään perustettiin piirikirjasto, koska pitäjän pääkirjasto oli kaukana. Kirjaston perusti opettaja Simo Rantala ja hän myös hoiti sitä. Kirjasto oli toiminnassa - 80 luvun loppupuolelle saakka.



Pätilän uusi koulu 1950-luvulla.

PIHKASALMI-UUSI-PÄTILÄN KYLÄTOIMIKUNTA

Kylätoimikunta perustettiin 25.3.1986 ajamaan kyläläisten asioita.

Kokoukset päätettiin pitää Pätilän koululla, neljä kertaa vuodessa sekä tarvittaessa. Toimikunta voi kokoontua useammin. Ensimmäiseen toimikuntaan valittiin Ilpo Markkola, Kirsi Hakala, Pirjo Mentu, Sinikka Uotila, Jukka Saarinen ja Olavi Hakala.

Rahan hankinta kulujen peittämiseksi päätettiin hoitaa keräämällä kahvirahaa sekä järjestämällä arpajaisia. Jäsenmaksua ei kanneta.

Vuonna 1986 järjestettiin ensimmäiset iltamat Saksmannin ladossa.

Pätilänjoen kalakannan suojaamiseksi perustettiin kalastustoimikunta - 80 luvun lopulla.

10.2. 87 muutettiin Pätilän kyläkokous muotoon Pihkasalmi- Pätilän kyläkokous.

Samana päivänä äänestettiin kylän nimen muutosta, koska kyläläiset olivat vaatineet sitä jo vuosia. Uusi- Pätilä sai eniten ääniä ja tuli näin valituksi.

Huvitoimikunta valittiin toukokuussa -87 kesä- ja muiden juhlien järjestämistä varten.

Kylätoimikunta sai ratkaistua kiistellyn postiasian. v.- 88 kaikille kyläläisille alkoi tulla posti Kosken kirkonkylältä, ei enää sekä Kosken kirkolta että Hietoisista.

Kylätoimikunta pitää vireillä kylän henkeä. Järjestettyjä tapahtumia on ollut mm. kyläjuhlat, talvirieha, laivaristeilyt, huutokauppa, lentopallon pelaaminen ja pikkujoulut.

LÄHDELUETTELO

KIRJALLISUUS : Juhani Aromäki, Sodan ja rauhan ajat 1983

Pihkasalmi- Uusi-Pätilän kylätoimikunnan
kokouspöytäkirjat

Päijät- Hämeen Puhelinyhdistys 1906-1981,
Oiva Turpeinen 1981

Pätilänkorven Maamiesseuran ja Naisosaston
kokouspöytäkirjat

HAASTATTELUT : Anttila Toivo
Markkola Ilpo
Mäkelä Martta
Paasiranta Rauha
Rantala Simo
Saksman Emmi
Weck Väinö

1918

PUKELIN^o

Kopioita

Kosken HI

Keskusaseman

numeroista

Vuosina

1918-1926.

Ilmoittakaa aina puhelimen numero yhdistämistä pyytäessänne.

- 12 Wilkman, K. W., kauppias.
- 13 Seppälä, W., kauppias. Majatalo.

MARTTILAN KESKUSASEMA.

Aukioloaika sama kun edell.

- 1 Sihvola, Esa, maanviljelijä.
- 2 Oja, P., "
- 3 Nisula, K., Kauppias,
- 4 Wiljanen, W., maanviljelijä.
- 5 Ollila, H., "
- 6 Majjala, A., "
- 7 Mäkelä, W., "
- 8 Holma, K., "
- 9 Johansson, E., "
- 12 Laine, Juho, " 1 soitto.
- 12 Airola, Jänne, " 2 "
- 13 Eerola, O., " 1 "
- 13 Mattila, L., " 2 "
- 15 Ylitalo, O., "
- 16 Koivisto, R., "
- 17 Syvähuoko, K., " 1 "
- 17 Levander, E., " 2 "
- 18 Siltaperä, R., "
- 19 Wilppula, Akki, neifi.

LEVANTOON KESKUSASEMA.

Aukioloaika sama kun edell.

- 2 Wasarainen, W., maanviljelijä.
- 3 Mela, O., "

Ilmoittakaa aina puhelimen numero yhdistämistä pyytäessänne.

- 4 Wasarainen, T., kauppias
- 5 Simola, A., maanviljelijä.
- 6 Wiljanen, K., "
- 7 Saaren Tulitikkutehdas.
- 8 Mela, Y., maanviljelijä.
- 9 Wasarainen, O., "
- 10 Kuula, J., "

KOSKEN HI. KESKUSASEMA.

Aukioloaika sama kun edell.

- 1 Osuuskauppa.
- 2 Munsterhjelm, Hilma. Kurjalan kartano.
- 3 Utela, Kyösti, maanviljelijä.
- 6 Nyberg, P., agronomi.
- 7 Jäämaa, E., maanviljelijä.
- 8 Kosken Verkatehdas.
- 19 Appelroth, O., maanviljelijä.
- 11 Rinne, K., "
- 12 Warjelin, U., isännöitsijä.
- 13 Aikala & Werho, maanviljelijöitä.
- 14 Hankalan Pellavaloukku.
- 15 Lönnroth, E., kauppias.
- 16 Hietamaa, E., "
- 17 Tamminen, T., Palomaan kartano.
- 20 Koskinen, J., kauppias. 1 soitto.
- 20 Tulonen, J., kestitievari. 2 "
- 21 Sarin, E., opettaja.
- 23 Korhonen, Rosa, rouva.

Ilmoittakaa aina puhelimen numero yhdistämistä pyytessänne.

- 24 Palen, A., Melkkalan kartano.
- 26 Elintarvelautakunta.
- 27 Suojeluskunnan Esikunta.
- 29 Ollila, Eetu, kauppias.

KORPIKYLÄN KESKUSASEMA.

Aukioloaika sama kun edell.

- 5 Pihanen, Juho, maanviljelijä.
- 6 Parikka, W., "
- 7 Puolakka W., "
- 8 Koskinen, Alma, rouva.
- 9 Markkala, Jalo, maanviljelijä.
- 10 Lehtinen, R., "
- 12 Siikaniemi, E., "
- 15 Hovi, W., "
- 17 Pietarla, W., "
- Mikkola, Mandi, rouva.

UNTILAN KESKUSASEMA.

Aukioloaika sama kun edell.

- 3 Tommola, W., maanviljelijä.
- 5 Kinnari, Hj., "
- 6 Kukko, Suojeluskunnan Esikunta.
- 7 Wesalan Puuseppätehdas O.Y.
- 8 Turva, Emil, herrastuomari, maanviljelijä.
- 9 Porri, W., kauppias.

Ilmoittakaa aina puhelimen numero yhdistämistä pyytessänne.

- 10 Osuuskauppa.
- 13 Eskola, W., maanviljelijä.

TOIVOLAN KESKUSASEMA.

Aukioloaika sama kun edell.

- 4 Puhtila, N., maanviljelijä.
- 5 Sulonen, J., kauppias.
- 6 Heikkilä, W. maanviljelijä.
- 8 Kurppa, H., "
- 9 Äijälä, A., "
- 10 Pere, A., "
- 11 Hasila, T., " 1 soitto.
- 11 Piekkari, E., " 2 "
- 12 Mäkelä, K. A., "

(Huom.! Kärkölän Puh. O. Y:n keskusasemat ovat pimeän vuoden aikana auki klo 8 iltaan, mutta valoisana aikana klo 9 asti illalla.)

4 Kärkölän keskus.

- 5 Tuominen, I., maanviljelijä.
 - 6 Korkeamäki, J., maanviljelijä.
 - 7 Löyttyniemi, L., maanviljelijä.
 - 8 Salo-Vikki, E., maanviljelijä.
 - 9 Östenberg, O., maanviljelijä.
 - 10 Ritari, J., maanviljelijä.
 - 10 Miettinen, V., maanviljelijä. 2 soittoa.
 - 11 Vikki, V.
- Keskus, T. E. Majjala, kauppias.

Levantoon keskus.

- 1 Vasarainen, V., maanviljelijä.
- 2 Mela, O., maanviljelijä.
- 3 Vasarainen, T., kauppias.
- 5 Simola, A., maanviljelijä.
- 6 Viljanen, K., maanviljelijä.
- 7 Mela, J., maanviljelijä.
- 8 Vasarainen, O., maanviljelijä.
- 10 Kuula, J., maanviljelijä.
- 11 Vilppula, A., Ruohojärvi.
- 12 Järvelän keskus.

Kosken H.I. Puhelin O. Y:n keskus.

Avoinna samoin kuin edelliset.

Kosken H.I. keskus.

- 1 Lahden Osuuskauppa Myymälä N:o 6.
- 2 Kurjalan kartano, omist. H. Munsterhjelm.
- 3 Käikälän » » K. Utela.
- 6 Pätilän » » P. Nyberg.
- 7 Jäämaa, E., maanviljelijä.
- 8 Kosken Verkatehdas O.Y.
- 9 Suojeluskunnan kanslia.
- 10 Kunnalliskoti.
- 11 Ilolan kartano, omist. G. A. Rinne.
- 12 Vargelin, U., isännöitsijä.
- 13 Hovin talo.
- 14 Hankalan pellavaloukku, E. S. Salmenlinna.
- 15 Lönnroos, H. E., kauppias.
- 16 Hietamaa, Eemil, kauppias.
- 17 Palomaan kartano, omist. T. Tamminen.
- 19 Toijalan kartano, O. Appelroth.
- 20 Koskinen, K., kauppias.
- 21 Sarin, O., kansak. opettaja.
- 22 Ollila, E., kauppias.
- 23 Korhonen, R., kunnallisneuvoksetar.
- 24 Palén, A., maanviljelijä.
- 25 Koivukoski, F. H., maanviljelijä.
- 26 Molin, V., teurastaja.
- 27 Auri, T., liikemies.
- 50 Pasanen, A., poliisikonstaapeli.

Vesikansa Padasjoki Artjärvi Orimattila Okeroinen Mustola Kuhnoinen Koski Hl.

1921-22

Ilmoittakaa aina puhelimen numero yhdistämistä pyytäessänne.

- 31 Osuusmeijeri.
32 Heikkilä, M., maanviljelijä.

Kuhmoisten Puhelin O. Y:n keskuksset.

Avoimna joka päivä kello 7 a.p.—kello 9 i.p.

Kuhmoisten kirkonkylän keskus.

Ansiomäki, Otto, maanviljelijä.
Apteekki.
Bastman, Hanna, opettajatar.
Heikkilä, Kyösti, varatuomari.
Heikkinen, Niilo, konttoristi.
Heino, A., puuseppä.
Heino, Maija, kirjakauppa.
Helsingin kaupungin Halkokonttorin kasööri.
» » saha.
Hinskala, K., maanviljelijä.
Hirvensalo, Hilja, maanviljelijä.
Jämsänkoski O. Y:n piirikonttori.
Jämsän keskus.
Kansallis-Osake-Pankki.
Kaukola, Evert, maanviljelijä.
Kaukola, Sam., pankinjohtaja.
Kaukonen, P., maanviljelijä.
Kauppinen, S., maanviljelijä.
Knuutti, K., maanviljelijä.
Korhonen, Alb., kauppias.
Korhonen, Aug., kauppias.

Keskustelun loputtua alkää unhottako loppusoittoa.

Korhonen, Niilo, kauppias.
Kuhmalahden keskus.
Kuhmoisten kunnan Säästöpankki.
» » Osuusmeijeri.
» » Suojeluskunta.
Kuhmoisten Uusi Osuuskauppa.
» » Haarakauppa.
Kunnalliskoti.
Kunnankätilö.
Kymin Maomaisuus O.Y.
Lahden keskus.
Lappalainen, J. A., vänrikki.
Lehtinen, Kosti, nahkatehtailija.
Lind, Edv., vesitehtailija.
Majatalo.
Mantila, K., ruununvouti.
Mäkelä, Väinö, maanviljelijä.
Niemelä, Arvi, maanviljelijä.
Niemi, Evert, maanviljelijä.
Padasjoen keskus.
Pasinen, N., maanviljelijä.
Pietiläinen, Alb., liikemies.
Pietiläinen, Emil, tehtailija.
Pylvänäinen, T. J. G., pastori.
Päijänteen Laiva O.Y.
Strandberg, Alfr., apteekkari.
Suomen Agraria O.Y.
Tampereen Osake-Pankki.
Tervala, K., maanviljelijä.
Tikkanen, A., maanviljelijä.

- 8 Engström, J., kirkkoherra.
- 9 Stenius, A., postinhoitajatar.
- 10 Saarinen, K., kauppias. 1 soitto.
- 10 » sivumyymälä, Uskila. 2 soittoa.
- 11 Heikkilä, V., seminaarin johtaja. 1 soitto.
- 11 Perttula, K., maanviljelijä. 2 soittoa.
- 12 Stenfors, A., neiti.
- 13 Perttula, J., maanviljelijä.
- 14 Rinne, G. A., maanviljelijä.
- 15 Hillo, V., maanviljelijä, Eskola. 1 soitto.
- 15 Hasila, V., maanviljelijä. 2 soittoa.
- 16 Kunnanhuone.
- 17 Forsberg, A., V., nahkuri.
- 18 Alestalo.
- 19 Borgelin, H., maanviljelijä.
- 20 Osuuskauppa.
- 21 Paunu, Hj., pastori.
- 22 Hannula, J., maanviljelijä.
- 23 Toivonen, J. K., maanviljelijä.
- 24 Nylander, J., maanviljelijä. Rappula.
- 25 Oksanen, M., maanviljelijä.
- 26 Mäkelä, K., poliisikonstaapeli.
- 27 Hillo, E., opettajatar.
- 28 Toivolan keskus.
- 29 Oksanen, M., majatalo.
- 30 Islander, O., maanviljelijä. Koveroinen.
- 31 Olander, O., rakennusmestari.
- 32 Tuomaila, Suojeluskunnan kanslia.
- 33 Sieberg, J., maanviljelijä.
- 34 Moilonen, A., kalastaja, Särkkä.

Hollolan Puhelin Osuuskunnan keskuksset.

Avoimna arkipäivinä kello 7 aam.-9 illalla ja pyhäpäivinä kello 7-10 aam. ja 2-4 iltapäivällä.

Korpikylän keskus.

- 1 Untilan keskus.
 - 2 Herralan keskus.
 - 3 Hovi, W., maanviljelijä.
 - 4 Pietarila, (W. Puolakka).
 - 5 Hannula, (Alma Koskinen).
 - 6 Haaki, E., maanviljelijä.
 - 7 Parikka, W., maanviljelijä.
 - 8 Puolakka, W., maanviljelijä.
 - 9 Pihanen, J., maanviljelijä.
 - 10 Kartano, (R. Lehtonen).
 - 11 Markkola, J., maanviljelijä.
 - 12 Pelkkinen, (E. Siikaniemi).
 - 13 Uusitalo, (R. Lehtonen).
 - 14 Tyyskä ja Mikkola, Tennilän kylä.
 - 15 Mikkola, J., maanviljelijä.
 - 16 Seppälä, O., maanviljelijä.
 - 17 Lahden Meijeri O.Y.
 - 18 Näsäkkälä, H., maanviljelijä.
 - 19 Salila, J., maanviljelijä.
 - 20 Porri, E., maanviljelijä.
- Untilan keskus.**
- 1 Wasenius, A., veturin lämmittäjä.
 - 2 Korpikylän keskus.

Suomen Kauppapaini, Osakeyhtiö

Konttori LAHDESSA, Aleksanterink. 13. Puh. 210.

Myöntää luottoa eri muodoissa.

Sähkö: 422 Puh.

- 5 Pyhäniemen konttori.
- 6 Hatsinan Perttula, omist. Islander.
- 7 Viikman, E. R., opettaja.
- 8 Engström, J., kirkkoherra.
- 9 Stenius, A., postinhoitajatar.
- 10 Saarinen, K., kauppias. 1 soitto.
- 10 » » sivumyymälä Uskilassa. 2 soitto.
- 11 Heikkilä, V., seminaarin johtaja. 1 soitto.
- 11 Perttula, K., maanviljelijä. 2 soittoa.
- 12 Stenfors, A., neiti.
- 13 Perttula, J., maanviljelijä.
- 14 Rinne, G. A., maanviljelijä.
- 15 Hillo, V., » Eskola. 1 soitto.
- 15 Hasila, V., » 2 soittoa.
- 16 Kunnahuone.
- 17 Forsberg, A. V., nahkuri.
- 18 Alestalo.
- 19 Borgelin, H., maanviljelijä.
- 20 Osuuskauppa.
- 21 Paunu, Hj. pastori.
- 22 Hannula, J., maanviljelijä.
- 23 Toivonen, J. K., maanviljelijä.
- 24 Nylander, J., maanviljelijä, Rappula.
- 25 Oksanen, M., maanviljelijä.
- 26 Mäkelä, K., poliisikonstaapeli.
- 27 Hillo, E., opettajatar.
- 28 Toivolan keskus.
- 29 Oksanen, M., majatalo.
- 30 Islander, O., maanviljelijä, Koveroinen.
- 31 Olander, O., rakennusmestari.

K. PAASIO JA KUMPP, LAHTI
 Tukku- ja siirtomaantavaroille
 Sähköosoite: PAASIO
 Puhelimen nro 265 ja 575

Suomen Kauppapaini, Osakeyhtiö

Konttori LAHDESSA, Aleksanterink. 13. Puh. 210.

Maksaa eri talletustileillä ja juoksevalla tilillä edullisimmat korot.

- 33 Sieberg, J., maanviljelijä.
- 34 Särkkä.
- 35 Multamäki, R., maanviljelijä.

T:mi KUSTAA HEINO

Ostaa ja myy: MAANVILJELYSTUOTTEITA tukuttain.

LAHTI
 PUHELIN 42.

Hollolan Puhelinosuuskunnan keskuksset.

Avoimna arkipäivinä kello 7 a.p.—9 illalla. Pyhäpäivinä kello 7—10 a.p. ja 2—4 i.p.

Korpikylän keskus.

- 1 Untilan keskus.
- 2 Herralan keskus.
- 3 Hovi, V., maanviljelijä.
- 4 Puolakka, V., maanviljelijä. (Pietarila).
- 5 Koskinen, Alma, maanviljelijä (Hannula).
- 6 Haaki, E., maanviljelijä.
- 7 Parikka, V., maanviljelijä.
- 8 Puolakka, V., maanviljelijä.
- 9 Pihanen, J., » (Kartano).
- 10 Lehtonen, R., »
- 11 Markkala, J., » (Pelkkinen).
- 12 Siikaniemi, E., » (Uusitalo).
- 13 Lehtonen, R., » (Tennilä).
- 14 Mikkola, M., »
- 15 Mikkola, J., »
- 16 Seppälä, O., »

HELSINGIN OSAKEPANKKI

Omat varat 116,000,000.—
 LAHDEN HAARAKONTTORI Aleksanterink. 15. Puh. 401 ja 301.

Suomen Kauppapankki, Osakeyhtiö

Konttori LAHDESSA, Aleksanterink. 13. Puh. 210.
Myöntää luottoa eri muodoissa.

- 17 Lakta O.Y., meijeri.
- 18 Näsäkkälä, H., maanviljelijä.
- 19 Salila, J., »
- 20 Porri, E., »
- 21 Tyyskä, V., » (Tennilä).
- 22 Markkala, E., opettajatar.

puh. kassan suun. my. muur-
tilla, kattoilla ja salojuu-
putka. Suorittaa kattamiskin.

HUOM! Palkittu ja hyväksi tunnettu tavara.

Mukkulan Tiilitehdas, os. Lahti,

- ### Untilan keskus.
- 1 Wasenius, A., veturin lämmittäjä.
 - 2 Korpikylän keskus.
 - 3 Tommola, V., maanviljelijä.
 - 4 Tommola, K., »
 - 5 Skinnari, J. ja Sipilä, I., maanviljelijät.
 - 6 Tervala, J., maanviljelijä.
 - 7 Toivolan keskus.
 - 8 Turva, E., maanviljelijä.
 - 9 Porri, V., kauppias.
 - 10 Näsäkkälä, O., poliisikonstaapeli.
 - 11 Hollolan Osuuskauppa.
 - 12 Koskinen, V., kauppias (Ojumäki).
 - 13 Eskola, V., maanviljelijä.
 - 14 Lahden keskus.
 - 15 Euksala, V., maanviljelijä.
 - 16 Anttila, V., »
 - 17 Tommola, M., » (Hentilä).
 - 18 Aakala, J., »

Lakiasiantimisto Lehtonen & Oja

LAHTI, Aleksanterink. 10 II kerr. Av. 10-3.
OMISTAJAT: Lakit, kand., Varat. Oskari Lehtonen, Puh. 270 ja Varat. Lauri Oja, Puh. 137.
Konttorin ja apulaisten puhelin 137.

Suomen Kauppapankki, Osakeyhtiö

Konttori LAHDESSA, Aleksanterink. 13. Puh. 210.

Maksaa eri talletustileillä ja juoksevalla tilillä edullisimmat korot.

- 19 Mantula, V. ja Mikkola, R., maanviljelijät.
- 20 Kesäniemi, O., mekanikko.
- 21
- 22 Kukko, nuorisoseuran talo.

Toivolan keskus.

- 1 Lahden keskus.
- 2 Sulonen, J., kauppias.
- 3 Vähkilä, E., maanviljelijä.
- 4 Puhtila, N., »
- 5 Kosken keskus.
- 6 Heikkilä, V., maanviljelijä.
- 7 Pere, E., »
- 8 Kurppa, H., »
- 9 Aijälä, A., »
- 10 Pere, A., » (Alitalo).
- 11 Piekkari, E. ja T., maanviljelijät.
- 12 Mäkelä, K., maanviljelijä.
- 13 Hollolan keskus.
- 14 Mikkola, R., maanviljelijä.
- 15 Untilan keskus.
- 16 Töyrylä, R., maanviljelijä.
- 17 Sihvola, L., »
- 18 Kokkola, ja Piekkari, V., maanviljelijät.
- 19 Uotila, N., maanviljelijä.
- 20

Lahden Puuseppätehdas. Omist. Aug. Avonius
Puhelin 522 LAHTI Yksit. puh. 181

K. PAASIO JA KUMPP., LAHTI

Tukkuliike Koti- ja Siirtomaantavaroille
Sähköosoite: P.AASIO Puhelimet: 265 ja 575

Suomen Kauppapankki, Osakeyhtiö
 Konttori LAHDESSA, Aleksanterink. 13. Puh. 210.
 Myöntää luottoa eri muodoissa.

Varatuomari K. G. Christensen • Asianajotoimisto
 Lahti. Puhelimit 162 ja 236.

Mieholan keskus.

- 2 Lampén, J., maanviljelijä.
 - 3 Jussila, T., »
 - 4 Kärkölän keskus.
 - 5 Tuominen, I., maanviljelijä.
 - 6 Korkeamäki, J., »
 - 7 Löyttyniemi, L., »
 - 8 Salo-Vikki, E., »
 - 9 Österberg, O., »
 - 10 Haapalan tila.
 - 10 Puolivälin » 2 soittoa.
 - 11 Vikki, V.
- Keskus, T. E. Majjala, kauppias.

Levantoon keskus.

- 2 Vasarainen, V., maanviljelijä.
- 3 Mela, O., »
- 4 Vasarainen, T., kauppias.
- 5 Simola, A., maanviljelijä.
- 6 Viljanen, K., »
- 8 Mela, J., »
- 9 Vasarainen, O., »
- 10 Kuula, J., »
- 12 Vilppula, A., » Ruohojärvi.

K. PAASIO JA KUMPP., LAHTI
 Tukkuhuone Koti- ja Siirtomaantavaroille
 Sähköosoite, P.AASIO
 Puhelimit 265 ja 575

Suomen Kauppapankki, Osakeyhtiö
 Konttori LAHDESSA, Aleksanterink. 13. Puh. 210.
 Maksaa eri talletustileillä ja juoksevilla tilillä edullisimmat korot.

Mukkulan Tiilitehdas, os. Lahti,

HUOM.! Palkittu ja hyväksi tunnettu tavara.

paikkakunnan suurin, myy muuri-
 tiiliä, kattotiiliä ja salaojitus-
 putkia. Suorittaa kattamisenkin.

Kosken H.I. Puhelin O.Y:n keskus.

Avoimena arkipäivinä kello 8 a.p.—8 illalla. Pyhäpäivinä
 kello 8—10 a.p. ja 2—4 i.p.

Kosken H.I. keskus.

- 1 Kosken H.I. Osuuskauppa.
- 2 Munsterhjelm, H., Kurjalan kartano.
- 3 Utela, K., Käikälän kartano.
- 6 Nyberg, P., Pätilän kartano.
- 7 Jäämaa, E., maanviljelijä.
- 8 Kosken Verkatehdas.
- 9 Kosken Suojeluskunta.
- 10 Kunnalliskoti.
- 11 Ilolan kartano, omist. G. A. Rinne.
- 12 Vargelin, U. A., isännöitsijä.
- 13 Raunio, M., kauppias.
- 14 Salmenlinna, E., Pellavatehtaan isännöitsijä.
- 15 Lönnroos, H. E., kauppias.
- 16 Hietamaa, E., kauppias.
- 17 Palomaan kartano.
- 19 Toijalan kartano, O. Appelroth.
- 21 Sarin, O., kansak. opettaja.
- 22 Ollila, E., kauppias.
- 23 Korhonen, R., kunnallisneuvoksetar.
- 24 Palén, A., maanviljelijä.
- 25 Koivuköski, F., maanviljelijä.
- 26 Malin, V., teurastaja.
- 27 Auri, T., liikemies.
- 30 Pasanen, A., poliisi.
- 32 Heikkilä, M., maanviljelijä.

K. PAASIO JA KUMPP., LAHTI
 Tukkuhuone Koti- ja Siirtomaantavaroille
 Sähköosoite, P.AASIO
 Puhelimit 265 ja 575

Vesikansa
 Padasjoki Arjätarvi
 Orimattila
 Okeroine Mastola
 Kuhnainen Koski Hl.

Suomen Kauppapankki, Osakeyhtiö

Konttori LAHDESSA, Aleksanterink. 13. Puh. 210.
Myöntää luottoa eri muodoissa.

- 36 Nisula, J., maanviljelijä.
- 37 Vuorento, »
- 44 Virtanen, J., kauppias. 1 soitto.
- 44 Siilimäki, T., maanviljelijä. 2 soittoa.
- 46 Osuusmeijeri.

Putulan keskus.

- 2 Tulosela, V., maanviljelijä.
- 3 Sulosaari, J. V., kauppias.
- 4 Tulonen, J., maanviljelijä.
- 5 Rantala, A., »
- 6 Tupasela, K., »
- 7 Rakkila, Adolf, »
- 8 Suojala, Aleks., liikemies.
- 9 Mäkelä, U. A., kauppias.
- 10 Sulonen, Juho, maanviljelijä.
- 11 Ollila, Eino, »
- 12 Pekola, V., »

Kuhmoisten Puhelin O. Y:n keskus.

Avoimna joka päivä kello 7 a.p.—kello 9 i.p.

Kuhmoisten kirkonkylän keskus.

Ansiomäki, Otto, maanviljelijä.
Apteekki.

K. PAASIO JA KUMPP., LAHTI

Tukkuliike Koti- ja Siirtomaantavaroihin
Sähköosasto, PAASIO
Puhelimet. 265 ja 575

Suomen Kauppapankki, Osakeyhtiö

Konttori LAHDESSA, Aleksanterink. 13. Puh. 210.
Kassa eri talletustileillä ja juoksevilla tilillä edullisimmat korot.

- Lehtinen, Hanna, opettajat.
- Hakkinen, V., maanviljelijä.
- Helkinen, Niilo, konttoristi.
- Helkkilä, Kyösti, varatuomari.
- Heino, A., puuseppä.
- Heino, Maija, kirjakauppa.
- Helsingin kaupungin Halkokonttorin kasööri. » saha.

- Hinskala, K., maanviljelijä.
- Hirvensalo, Hilja, maanviljelijä.
- Hovila, G., »
- Hankki, V. A., kansak. opettaja.
- Höyrylaiva »Lahti».

Jämsänkoski O. Y:n piirikonttori.
Jämsän keskus.

- Kansallis-Osake-Pankki.
- Kaukola, Evert, maanviljelijä.
- Kaukola, Sam., pankinjohtaja.
- Kaukonen, P., maanviljelijä.

- Kauppainen, S., »
- Knuutti, K., »
- Korhonen, Alb., kauppias.
- Korhonen, Aug., »
- Korhonen, Niilo, »
- Koskinen, K., metsänvartija.
- Kuhmalahden keskus.
- Kuhmoisten kunnan Säästöpankki.
- » Osuusmeijeri.
- Kuhmoisten Uusi Osuuskauppa.
- » » Haarakauppa.

HELSINGIN OSAKEPANKKI

Omat varat 116,000,000.—

LAHDEN HAARAKONTTORI Aleksanterink. 15. Puh. 401 ja 301.

MAKELÄN KIRJAPAINO O.Y. LAHTI, HAMENKATU 8. PUHELIN 594.

Vestikansa Padasjoki Antjärvi Orimattila Okeroinen Mastola Kuhmoinen

Myöntää luottoa eri muodoissa.

- 7 Vilkman, E. R., opettaja.
- 8 Engström, J., kirkkoherra.
- 9 Stenius, A., postinhoitajatar.
- 10 Saarinen, K., kauppias. 1 soitto.
- 11 Heikkilä, V., seminaarin johtaja. 1 soitto.
- 11 Perttula, K., maanviljelijä. 2 soittoa.
- 12 Niittyvirta, J., kauppias.
- 13 Perttula, J., maanviljelijä.
- 14 Rinne, G. A., maanviljelijä.
- 15 Hillo, V., » Eskola. 1 soitto.
- 15 Hasila, V., » 2 soittoa.
- 16 Kunnahuone.
- 17 Forsberg, A. V., nahkuri.
- 18 Alestalo.
- 19 Borgelin, H., maanviljelijä.
- 20 Osuuskauppa.
- 21 Paunu, Hj., pastori.
- 22 Hannula, J., maanviljelijä.
- 23 Toivonen, J. K., maanviljelijä.
- 24 Nyländer, J., maanviljelijä, Rappula.
- 25 Anttila, E., » 1 soitto.
- 25 Alestalo, N., » 2 soittoa.
- 26 Mäkelä, K., poliisikonstaapeli.
- 27 Hillo, E., opettajatar.
- 28 Toivolan keskus.
- 29 Oksanen, M., majatalo.
- 30 Islander, O., maanviljelijä, Koveroinen.
- 31 Ylöstalo, U., » 1 soitto.
- 31 Kivistö, S., » 2 soittoa.
- 33 Sieberg, J., maanviljelijä.

TAMPEREEN OSAKE-PANKKI

Perustettu 1898.

LAHDEN KONTTORI

Toritalo Oyn talossa. — — — Puhelin N:o 3.

Maksaa eri talletustileillä ja juoksevalla tilillä edullisimmat korot.

- 34 Suomela, O., kauppias.
- 35 Multamäki, R., maanviljelijä.

Hollolan Puhelinosuuskunnan keskusset.

Avoimna arkipäivinä kello 7 a.p.—9 illalla. Pyhäpäivinä kello 7—10 a.p. ja 2—4 i.p.

Korpikylän keskus.

- 1 Untilan keskus.
- 2 Herralan keskus.
- 3 Hovi, V., maanviljelijä.
- 4 Puolakka, V., maanviljelijä, (Pietarila).
- 5 Koskinen, Alma, maanviljelijä, (Hannula).
- 6 Haaki, E., maanviljelijä.
- 7 Parikka, V., maanviljelijä.
- 8 Puolakka, V., maanviljelijä.
- 9 Pihanen, J., » (Kartano).
- 10 Lehtonen, R., » (Pelkinen).
- 11 Markkola, J., » (Uusitalo).
- 12 Siikaniemi, E., » (Tennilä).
- 13 Lehtonen, R., »
- 14 Mikkola, M., »
- 15 Mikkola, J., »
- 16 Seppälä, O., »
- 17 Lakta O.Y., meijeri.

K. Paasio ja Kumpp. • Tukkukauppa

Lahti, Puh. 265 ja 575. — Sähkösofot: Paasio.

TUOTTAA MAAHAN:

Kahvia, Vehnäjauhoja, Sokeria, Hedelmiä. Silavaa, Lardia, Rehuja y.m. y.m.

TAMPEREEN OSAKE-PANKKI

Perustettu 1398.

LAHDEN KONTTORI

Toritalo Oyn talossa. — — — Puhelin N:o 3.

Helsingin Osakepankki

Omat varat 116,000,000.—.

Lahden Haarakonttori Aleksanterinkatu 15. Puhelin 401 ja 301.

Suomen Kauppapankki, Osakeyhtiö

Konttori LAHDESSA, Aleksanterinkatu 13. Puh. 210.

Myöntää luottoa eri muodoissa.

- 18 Näsäkkälä, H., maanviljelijä.
- 19 Salila, J., »
- 20 Porri, E., »
- 21 Tyyskä, V., » (Tennilä).
- 22 Markkola, E., opettajatär, (kansakoulu).
- 23 Suojeluskunta.
- 24 Korpikylän saha.
- 25 Tupala, W., maanviljelijä.
- 26 Siirola, W., »
- 27 Vinttala, K., »

Untilan keskus.

- 1 Wasenius, A., veturin lämmittäjä.
- 2 Korpikylän keskus.
- 3 Tommola, V., maanviljelijä.
- 4 Tommola, K., »
- 5 Skinnari, J. ja Sipilä, I., maanviljelijät.
- 6 Tervala, J., maanviljelijä.
- 7 Toivolan keskus.
- 8 Turva, E., maanviljelijä.
- 9 Porri, J. V., kauppias.
- 10 Näsäkkälä, O., poliisikonstaapeli.
- 11 Hollolan Osuuskauppa.
- 12 Koskinen, V., kauppias, (Ojumäki).
- 13 Eskola, V., maanviljelijä.
- 14 Lahden keskus.
- 15 Euksala, V., maanviljelijä ja majatalo.

TAMPEREEN OSAKE-PANKKI

Perustettu 1898.

LAHDEN KONTTORI
Toritalo Oyn talossa. — — — Puhelin N:o 3.

Suomen Kauppapankki, Osakeyhtiö

Konttori LAHDESSA, Aleksanterinkatu 13. Puh. 210.

Maksaa eri talletustileillä ja juoksevalla tiillä edullisimmat korot.

- 16 Anttila, V., maanviljelijä.
- 17 Eskola, Väinö, » (Henttilä).
- 18 Aakala, J., »
- 19 Mantula, V. ja Mikkola, R., maanviljelijät.
- 20 Kesäniemi J. O., puhelinmekanikko.
- 21
- 22 Kukko, nuorisoseuran talo.

Toivolan keskus.

- 1 Lahden keskus.
- 2 Sulonen, J., kauppias.
- 3 Vähkilä, E., maanviljelijä.
- 4 Puhtila, N., »
- 5 Kosken keskus.
- 6 Heikkilä, V., maanviljelijä.
- 7 Pere, E., »
- 8 Kurppa, H., »
- 9 Äijälä, A., »
- 10 Pere, A., » (Alitalo).
- 11 Piekkari, E. ja T., maanviljelijät.
- 12 Mäkelä, K., maanviljelijä.
- 13 Hollolan keskus.
- 14 Mikkola, R., maanviljelijä.
- 15 Untilan keskus.
- 16 Töyrylä, R., maanviljelijä.
- 17 Sihvola, L., »
- 18 Piekkari, V., kauppias. 1 soitto.

Lakiasiantimisto Lehtonen & Oja

Lahti, Aleksanterinkatu 10, II kerros. Avoimna 10—3.

OMISTAJAT: Lakit. kand., Varat. Oskari Lehtonen, Puhelin 270 ja Varat. Lauri Oja, Puhelin 137.
Konttorin ja apulaisten puhelin 137.

TAMPEREEN OSAKE-PANKKI

Perustettu 1898.

LAHDEN KONTTORI

Toritalo Oyn talossa. — — Puhelin N:o 3.

Herrat kauppiaat, varatkaa ajoissa

DIAMANT=kenkävoidetta

kauppaanne.

Myöntää luottoa eri muodoissa.

- 7 Ojala, J., maanviljelijä.
- 8 Jussila, U., »
- 9 Lappilan Turvepohkutehdas.
- 10 Lappilan Osuuskauppa r.l.
- 11 Nieminen, K., maanviljelijä.
- 12 Syvähuoko, A., »
- 13 Nikinojan keskus.
- 14 Järvelän »
- 15 Koskinen, K., metsätyönjohtaja.

Mommilan keskuksen kautta.

- Haijula, Hj., maanviljelijä, Lappila.
 Nokkala, E., »
 Nummela, R., »
 Nummela, V., »

Mieholan keskus.

- 2 Lampén, J., maanviljelijä.
- 3 Jussila, T., »
- 4 Kärkölään keskus.
- 5 Tuominen, I., maanviljelijä.
- 6 Korkeamäki, J., »
- 7 Löyttyniemi, L., »
- 8 Salo-Vikki, E., »
- 9 Österberg, O., »
- 10 Haapalan tila.

VARATUOMARI K. G. CHRISTENSEN
 ASIANAJOTOIMISTO
 LAHTI - - - - - Puhelmit 162 ja 236.

K. Paasio ja Kumpu • Tukkukauppa

Lahti, Puh. 265 ja 575. — Sähkösofot: P a s i o.

TUOTTAA MAAHAN:

Kahvia, Vehnäjuhoja, Sokeria, Hedelmiä, Silavaa, Lardia, Rehuja y.m. y.m.

Maksaa eri talletustileillä ja juoksevilla tilillä edullisimmat korot.

- 10 Puolivälin tila. 2 soittoa.
- 11 Vikki, V.
 Keskus, T. E. Majjala, kauppias.

Levantoon keskus.

- 2 Vasarainen, V., maanviljelijä.
- 3 Mela, O., »
- 4 Vasarainen, T., kauppias.
- 5 Simola, A., maanviljelijä.
- 6 Viljanen, K., »
- 8 Mela, J., »
- 9 Vasarainen, O., »
- 10 Kuula, J., »
- 12 Vilppula, A., » Ruohojärvi.

Kosken Hl. Puhelin O.Y:n keskusset.

Avoimna arkipäivinä kello 8 a.p.—8 illalla. Pyhäpäivinä kello 8—10 a.p. ja 2—4 i.p.

Kosken Hl. keskus.

- 1 Kosken Hl. Osuuskauppa.
- 2 Munsterhjelm, H., Kurjalan kartano.
- 3 Utela, K., Käikälän kartano.
- 6 Nyberg, P., Pätilän kartano.
- 7 Jäämaa, E., maanviljelijä.

TAMPEREEN OSAKE-PANKKI

Perustettu 1898.

LAHDEN KONTTORI

Toritalo Oy:n talossa. — — — Puhelin N:o 3.

Orimattila Okeroinen Nastola
 Kuhmoinen Koski Hl.

Hyödytte itse vaatiessanne jalkineihinne yksinomaan
DIAMANT=kenkävoidetta.

Se kannattaa.

Suomen Kauppapankki, Osakeyhtiö

Konttori LAHDESSA, Aleksanterinkatu 13. Puh. 210.

Myöntää luottoa eri muodoissa.

- Perustettu 1898.
LAHDEN KONTTORI
Tortalo Oyn talossa. — — — Puhelin No 3.
- 8 Kosken Verkatehdas.
 - 9 Kosken Suojeluskunta.
 - 10 Kunnalliskotit.
 - 11 Iolan kartano, omist. G. A. Rinne.
 - 12 Vargelin, U. A., isännöitsijä.
 - 13 Raunio, M., kauppias.
 - 14 Salmenlinna, E., Pellavatehtaan isännöitsijä.
 - 15 Lönnroos, H. E., kauppias.
 - 16 Hietamaa, E., kauppias.
 - 17 Palomaan kartano.
 - 19 Toijalan kartano, O. Appelroth.
 - 20 Mäkinen, E., poliisi. 1 soitto.
 - 20 Hinkkala, J. K., maanviljelijä. 2 soittoa.
 - 21 Sarin, O., kansak. opettaja.
 - 22 Ollila, E., kauppias.
 - 23 Korhonen, R., kunnallisneuvoksetar.
 - 24 Palén, A., maanviljelijä.
 - 25 Koivukoski, E., maanviljelijä.
 - 26 Malin, V., teurastaja.
 - 27 Auri, T., liikemies.
 - 29 Taavela, A., maanviljelijä.
 - 32 Heikkilä, M., »
 - 36 Nisula, J., »
 - 40 Heinonen, H., nimismies.
 - 41 Koskela, E., kanttori.
 - 44 Virtanen, J., kauppias. 1 soitto.
 - 44 Siilimäki, T., maanviljelijä. 2 soittoa.
 - 46 Osuusmeijeri.

Suomer Kauppapankki, Osakeyhtiö

Konttori LAHDESSA, Aleksanterinkatu 13. Puh. 210.

Maksaa eri talletustileillä ja juoksevilla tilillä edullisimmat korot.

NAISTEN PUKIMO · LAHTI

RAUTATIENK. 6. PUEHELIN 604.
Suurin ja monipuolisin varasto
Naisten kappoja, leninkiä, puseroita ja alusvaatteita.
Hinnat tunnetusti halvimmat.

Kuhmoisten Puhelin O.Y:n keskuksset.

Avoinna joka päivä kello 7 a.p.—kello 9 i.p.

Kuhmoisten kirkonkylän keskus.

Airanne, A. F., nimismies.
Ansiomäki, Otto, maanviljelijä.
Apteekki.
Bastman, Hanna, opettajatar.
Hakkinen, V., maanviljelijä.
Heikkinen, Niilo, konttoristi.
Heikkilä, Kyösti, varatuomari.
Heino, A., puuseppä.
Heino, Maija, kirjakauppa.
Hinskala, K., maanviljelijä.
Hirvensalo, Hilja, maanviljelijä.
Hovila, G., »
Hukki, V. A., kansak. opettaja.
Höyrylaiva »Lahti».
Jaatinen, J., maanviljelijä.
Jämsänkoski O.Y:n piirikonttori.
Jämsän keskus.
Kansallis-Osake-Pankki.
Kaukola, Evert, maanviljelijä.
Kaukola, Sam., pankinjohtaja.
Kaukonen, P., maanviljelijä.
Kauppinen, S., »
Knuutti, K., »
Korhonen, Alb., kauppias.
Korhonen, Aug., »

K. Paasio ja Kumpp. · Tukkukauppa

Lahti, Puh. 265 ja 575. — Sähköosote: Paasio.

TUOTTAA MAAHAN:

Kahvia, Vehnäjauhoja, Sokeria, Hedelmiä, Silavaa, Lardia, Rehuja y.m. y.m.

Helsingin Osakepankki

Omat varat 116,000,000.—.

Lahten Haarakonttori Aleksanterinkatu 15. Puhelin 401 ja 301.

ANNA LAINEN KANGASKAUPPA

Lahti, Aleksanterink. 11 Puhelin 2 18, kotiin 5 76.

Tarjoaa monipuolisesta varastostaan

Kangas-, Vaate- ja Lyhyttavaraa ajan halvimpiin hintoihin



- 33 Sieberg, J., maanviljelijä, Siikaniemi.
- 34 Suomela, O., kauppias.
- 35 Multamäki, R., maanviljelijä.
- 36 Johansson, O., teurastaja.
- 37 Maattola, V., kanttori.
- 38 Oksanen, U., kauppias.
- 39 Lehtinen, A., muurari.
- 40 Hertz, K., maanviljelijä.
- 41 Silfors, K., seppä.
- 42 Svensson, A. J., työnjohtaja.
- 43 Kutajoen Kartano, 1 soitto.
- 43 Pyhäniemen saha, 2 "

NAISTEN PUKIMO
Lahti, Rautatiekatu 6, Puhelin 604
NAISTEN KAPPOJA tukuttain ja vähittäin. Suurin ja mont-
puolisin varasto paikkakunnalla. Hinnat tunnustasi halvimmat.



ANNA LAINEN KANGASKAUPPA

Lahti, Aleksanterink. 11 Puhelin 2 18, kotiin 5 76.

Tarjoaa monipuolisesta varastostaan

Kangas-, Vaate- ja Lyhyttavaraa ajan halvimpiin hintoihin

NAISTEN PUKIMO

LAHTI · RAUTATIENTKATU 6 · PUHELIN 604

Suurin ja monipuolisin varasto

Naisten kappoja, lenkinäitä, puseroita, alusvaatteita. Hinnat halvat.



- 6 Haaki, E., maanviljelijä.
- 7 Parikka, V., maanviljelijä.
- 8 Puolakka V., maanviljelijä.
- 9 Pihanen J., "
- 10 Lehtonen, R., (Kartano).
- 11 Markkola, J., "
- 12 Silkaniemi, E., (Pelkinen).
- 13 Lehtonen, R., (Uusitalo).
- 14 Mikkola, M., (Tennilä).
- 15 Mikkola J., "
- 16 Seppälä, O., "
- 17 Hilander, A., mylläri.
- 18 Näsäkkälä, H., maanviljelijä.
- 19 Salla, J., "
- 20 Porri, E., "
- 21 Tyyskä, V., (Tennilä).
- 22 Peltola, U., "
- 23 Kauhala, J., (Kaukala).
- 24 Korpi kylän saha.
- 25 Tupala, W., maanviljelijä.
- 26 Sirola, W., "
- 27 Vinttala, K., "
- 28
- 29 Ahonen, U., "
- 30 Isakkila J., "
- 31 Peltonen, V., puuseppä.
- 32
- 33

NAISTEN PUKIMO

Lahti, Rautatiekatu 6, Puhelin 604

NAISTEN KAPPOJA tukuttain ja vähittäin. Suurin ja mont-
puolisin varasto paikkakunnalla. Hinnat tunnustasi halvimmat.



MAANVILJELIJÄIN SÄHKÖTOIMISTO

LAHTI · RAUTATIENTKATU 12 · PUHELIN 5 36

Sähkökoneiden ja -tarveaineiden kauppa

Erikoisala: Sähkölaitosten suunnittelu ja rakentaminen maaseudulle

Kausala
Koski Hl. Kärkölä
Kuhmoinen
Mastola
Oheroinen
Orimattila
Padasjoki
Kanka

SÄHKÖOSAKEYHTIÖ VALO

Torikatu 1 Kansallispankin talossa Puhelin 30

Sähköosoite: SAHKOKONE

Rakentaa Sähkövalo- ja voima-asemia. Myy Sähkökoneita ja tarvikkeita.



Kosken H. L. puhelinkeskus.

- 1 Kosken H. L. Osuusliike.
- 2 Kurjalan Kartano, Munsterhjelm.
- 3 Käkälän Kartano, K. Utela.
- 4 Kärkölän keskus.
- 6 Pätilän kartano, P. Nyberg.
- 7 Jäämaa, E., tilanomistaja.
- 8 Kosken Verkatehdas O.Y.
- 9 Kosken H. L. Suojeluskunta.
- 10 Kunnalliskoti.
- 11 Iolan Kartano, A. Rinne.
- 12 Vargelin, U., tehtaan isännöitsijä.
- 13 Raunio, M., kauppias.
- 14 Tampereen Pellavatehdas O.Y., Salmenlinna.
- 15 Lönroos, H. E., kauppias.
- 17 Palomaan Kartano, T. Tamminen.
- 18 Auri, Väinö, liikemies.
- 19 Appelroth, O., tilanomistaja.
- 20 Vuori, J. K., tilanomistaja.
- 21 Sarin, O., k. k. opettaja.
- 22 Ollila, E., tilanomistaja.
- 23 Jokela, Korhonen, neidit.
- 24 Palen, A., tilanomistaja.
- 25 Koivukoski, F. H., tilanomistaja.
- 26 Malin, V., liikemies.
- 27 Auri, T., tilanomistaja & liikemies.
- 29 Taavela, A., tilanomistaja.
- 30 Koremäki, Y., " "
- 31 Rekola, J., " "

H. J. TUOMINEN
Rautatienk. 10. LAHTI. Puhelin 701.

Miesten Pukuja, Paittoja, Lakkia, Hattuja y. m.
Miehille ja Naisille sopivia tavaroita myy tukuttain ja vähittäin halvalla



Lahden Kauppa- ja Kiinteistökonttori Oy.

Lahti · Rautatienkatu 17 · Puhelin 690

Välittäjä

Kiinteistö- y. m. kauppoja, sekä puutavaroita, viljaa, rehuja y. m.

HATTU- JA TURKISLIIKE

Rautatienkatu 14 · Puhelin 741

Sopivat muodikkaat

naisten hatut ja turkistavarat halvimmalla



- 22 Heikkilä, Minda, tilanomistaja.
- 33 Mesiä, E., " "
- 36 Nisula, J. K., " "
- 37 Mäkinen, E., poliisi.
- 38 Putulan keskus.
- 39 Hakala, Väinö, liikemies.
- 40 Alitalo, A., tilanomistaja.
- 41 Koskela, E., kanttori.
- 42 Lampinen, N., mylläri.
- 44 Virtanen J., ja Siilimäki.
- 46 Osuusmeijeri.
- 47 Ylitalo, tilanomistaja.
- 49 Pekola, K., autoilija.

Kangas- ja Valmisvaateliike Lyyli Vassinen
Lahti, Vuorikatu 27
Puhelin 621

Montuoluisemmasta varastosta paikakkunnalla myyn halvimmalla naisten ka-
pat, leningt puserot ja alusvaatteet, lasten puuv., miesten alusvaatteet y. m.



Kuhmoisten Puhelin O. Y:n keskus.

Avoimna joka päivä kello 7 a. p.—kello 9 i. p.

Kirkonkylän keskus.

- Ahonen, Nestor, lihakauppa.
Andersson, Otto, apteekkari.
Ansiomäki, Otto, maanviljelijä.
Apteekki.
Bostman, Hanna, opettajatar.
Fagerholm, A., nimismies.
Hakkinen, V., maanviljelijä.
Heikkilä, Kyösti, varatuomari.

Orimatilla Okeroinen Mastola
Kuhmoinen Koski Hl.
Pedasjoki

Puhelin 157

EDITH METSÄLÄ

Hämeenk. 13

myy halvimmalla

Naisten kapat ja kappakankaat

